

Bedienungsanleitung DTR 1520/2 Software-Update Programm

Anforderungen:

Für das Update werden benötigt:

- Windows-PC
- Ein 9-pol., RS232 „Nullmodem“ Kabel (Buchse-Buchse, gekreuzt)
- Loader-Software „DTR1520-2Loader.zip“
- Update-Software „DTR1520-2_V####.zip“

Installation:

Die beiden ZIP-Archive in ein leeres Verzeichnis kopieren und dort entpacken.
(Das Loader-Programm später aus diesem Verzeichnis heraus starten).

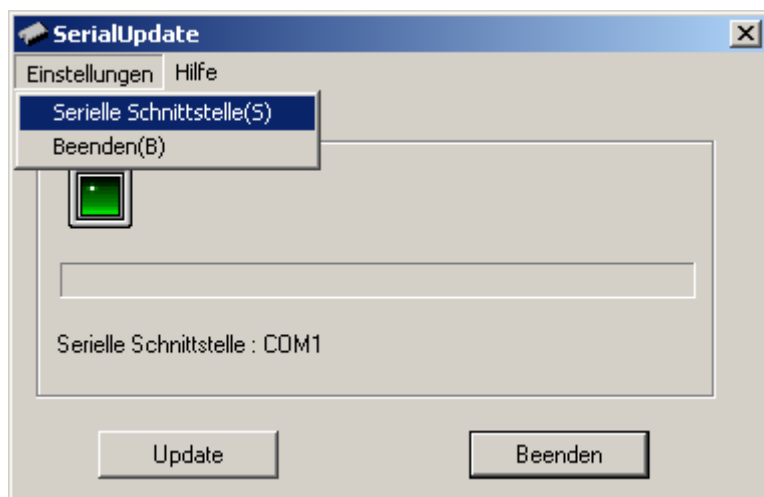
Update-Verfahren:

DTR 1520/2 ausschalten (Netzschalter) und alle Anschlußkabel entfernen (Antenne, TV, VCR, ...).
Serielle Schnittstellen von PC und DTR 1520/2 mit dem oben beschriebenen RS232-Kabel verbinden.

PC Download-Software
„SerialUpdate.exe“ starten.



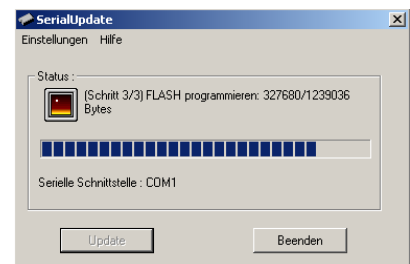
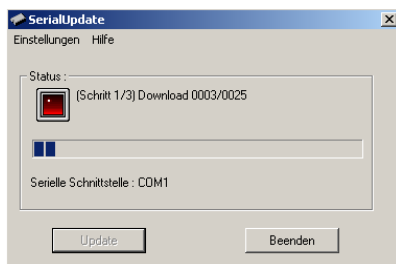
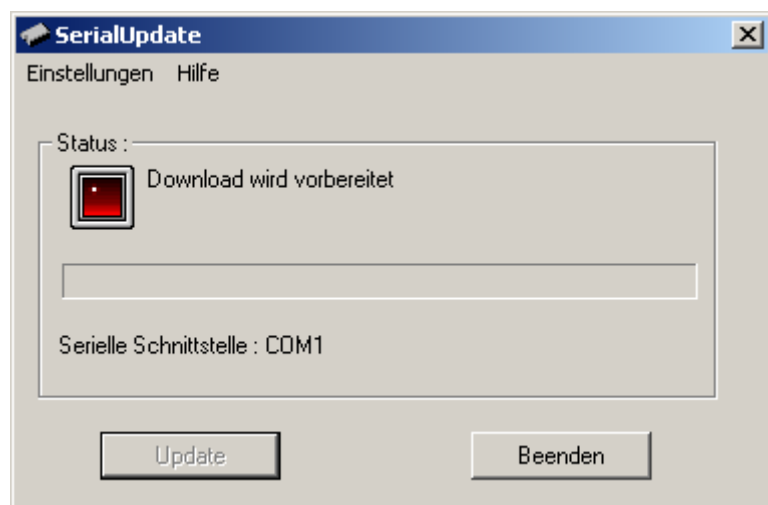
Serielle Schnittstelle auswählen, an
der der DTR 1520/2
angeschlossen ist (voreingestellt ist
COM 1):



Update-Vorgang per Mausklick auf das Tastenfeld <Update> einleiten.



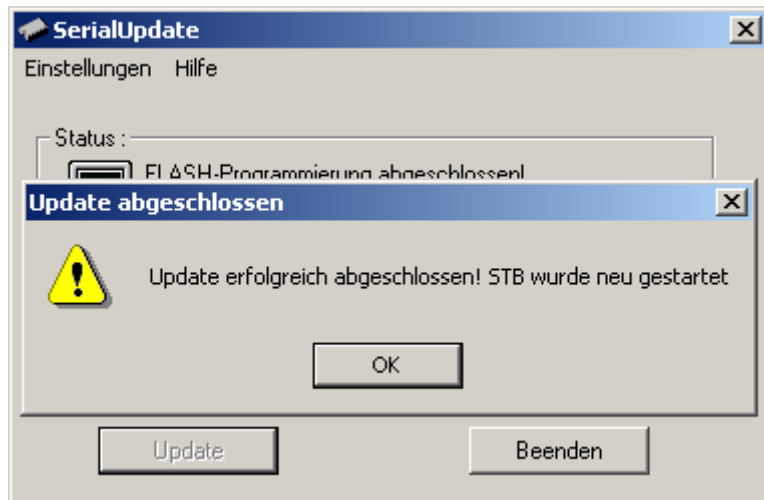
Netz Kabel anschließen und DTR 1520/2 einschalten (Netzschalter). Der Update-Vorgang startet jetzt automatisch.



- 1) Download der neuen Software zum DTR 1520
- 2) Löschen des FLASH-Speichers
- 3) Speichern der neuen Software

Nach Abschluß des Software-Updates startet der DTR 1520/2 automatisch neu.

Schließen Sie das Fenster „Update abgeschlossen“ (Mausklick auf Tastenfeld <OK>) und verlassen Sie das Update-Programm durch einen Mausclick auf <Beenden>.



DTR 1520/2 ausschalten (Netzschalter!) und RS232-Verbindungskabel entfernen.

Wichtiger Hinweis:

Bitte den DTR 1520/2 erst ausschalten, wenn die Meldung „Update erfolgreich abgeschlossen!“ angezeigt wird. Bei vorzeitigem Ausschalten ist der DTR 1520/2 u.U. nicht mehr funktionsfähig!

Bei evtl. Rückfragen wenden Sie sich bitte an die Grundig Kundenberatung

Ihr Grundig Team